

IGLESIA DE NUESTRA SEÑORA DEL CARMEN DE LORCA

*Consecuencias de los
terremotos del 11 de
mayo de 2011*



UN POCO DE HISTORIA...

La iglesia se encuentra ubicada en el centro urbano de Lorca, en la calle Nogalte. A ella se accede fácilmente a pie o en vehículo, desde el Óvalo de Santa Paula, una de las entradas a la ciudad en las proximidades de la iglesia del Carmen.

En general, las obras de la iglesia llevaron una marcha muy lenta y se realizaron en un momento relativamente tardío en el ambiente general del arte barroco lorquino, siendo la última iglesia conventual que comenzó a levantarse en Lorca en la segunda mitad del siglo XVIII.

La devoción a la Virgen del Carmen quedó tan inmersa en la sociedad lorquina que, cuando el templo se desamortizó, su advocación principal (San Indalecio) pasó a un segundo plano ocupando entonces la Virgen del Carmen el camarín del retablo mayor y la titularidad de la iglesia convertida en parroquia.

La iglesia se caracteriza por su amplitud y por el anillo de la cúpula de perfil ondulante que le da sensación de dinamismo a la arquitectura. La tipología de estos anillos, tiene otras muestras en la arquitectura religiosa de Lorca y Diócesis de Cartagena.

Presenta decoración rococó y planta basilical, de tres naves divididas en cinco tramos, con crucero y capilla mayor. Reproduce un esquema propio de la Orden carmelita y tiene precedentes en otros edificios religiosos pertenecientes a la misma Orden, como la iglesia del convento de los Carmelitas Descalzos de Vic, actualmente desaparecida.

La iglesia de los carmelitas de Lorca carece de nártex o sotocoro, elemento típico de la arquitectura religiosa carmelitana.

Su gran fachada, de estilo barroco, destaca entre el resto de las parroquias lorquinas por su monumentalidad.

Titularidad: Obispado Diócesis de Cartagena.

Grado de Protección: 1 - Declarado BIC.

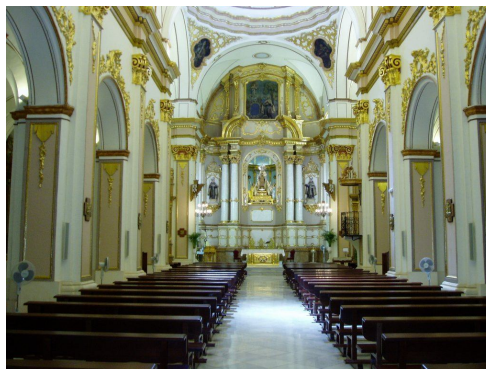
Estilo: Barroco.

Periodo: Siglo XVIII.

ARQUITECTURA:

La iglesia tiene planta basilical, de tres naves con altares adosados a las paredes laterales y coro alto a los pies.

El crucero se cubre con cúpula sobre pechinas, en cuyo tambor hay ventanas, y se levanta sobre un anillo ondulante muy



original. La nave central está dividida en cinco tramos y cubierta por bóveda de medio cañón sobre lunetos al igual que los brazos del crucero y la capilla mayor, mientras que los laterales lo hacen con bóveda de arista.

Los elementos decorativos, como rocallas (en forma de curva y contracurva) se realizan en estuco policromado, y se disponen enmarcando arcos y ventanas.



La iglesia de San Juan Bautista de Lorca también presenta, al igual que la iglesia del Carmen, una cúpula con anillo ondulado. La tipología de estos anillos, tiene otras muestras en la arquitectura religiosa de Lorca y Diócesis de Cartagena: la capilla del Sacramento de la Parroquia de Santiago de Lorca; la iglesia del Carmen y la capilla de la Virgen del Mar de la Parroquia de Nuestra Sra. de Gracia de Cartagena; en Totana, la capilla de la Soledad de Santiago y en Mazarrón, la de la Parroquia de San Andrés.

LA FACHADA:

Se trata de una fachada pantalla, formada por dos cuerpos y coronada por frontón. En el cuerpo inferior se abren tres vanos en forma de arco de triunfo abocinados que se corresponden con las tres naves de la iglesia. El vano central es el de mayor altura y ligeramente más amplio que los laterales, en correspondencia también con la altura de las naves.

En el cuerpo superior hay una hornacina central que alberga la imagen de San Indalecio (primer obispo Eliocratense) y dos ventanas a sus lados para iluminación del coro.

A ambos lados de esta parte central del cuerpo superior de la fachada se disponen las espadañas típicas de la arquitectura carmelitana. Rematadas por un frontón triangular, cada una de ellas cobija doble campana. El remate de la fachada es un frontón curvilíneo.

Tres esculturas en piedra se yerguen sobre el conjunto de la fachada: San Elías, acompañado por Santa Teresa y San Juan de la Cruz (ambas portan un libro en su mano izquierda como testimonio de sus escritos).



Respecto a la heráldica que adorna los arcos de medio punto de los vanos de acceso reproduce el escudo de la ciudad de Lorca en el de la derecha, el de la Orden Carmelita en el izquierdo y el Real en el central. Del escudo de la Orden Carmelita emerge el brazo del profeta Elías portador de la espada.

TODO ESTO CAMBIÓ TRAS EL PASADO 11 DE MAYO DE 2011...

A las 17:05 y a las 18:47 del 11 de mayo de 2011, la historia de la Iglesia del Carmen de Lorca cambió por completo en tan solo 4 segundos...

La fachada principal se desplazó varios centímetros hacia la calle Nogalte, separándose de la nave central. Como consecuencia de ello, numerosos ornamentos de la fachada incluyendo los Santos de piedra que la presidían se desprendieron hacia el suelo causando algún herido leve. El techo del coro se hundió atravesando el primer forjado que sustenta el coro y cayendo finalmente al piso de la entrada de la iglesia.

Todos los arcos centrales de la nave se resquebrajaron perdiendo parte de su función de sustentación de la bóveda interior. Se produjeron diversos desprendimientos de la misma a lo largo de toda la nave.

Todas las capillas laterales de la iglesia quedaron gravemente afectadas, partiéndose todos los arcos que las sustentan y actualmente algunas de ellas se encuentran apuntaladas.

La cúpula central del templo está completamente apuntalada, debido a que todos los arcos que la sujetan han quedado fragmentados por diversos lugares. Incluso, tras este apuntalamiento, los arquitectos han detectado que la cúpula se ha hundido unos centímetros.

El altar mayor de la iglesia quedó destruido. La gran mayoría de su ornamentación se desprendió y el camarín central de la Virgen del Carmen se desplazó hacia atrás varios centímetros.

La sacristía, recientemente restaurada, se encuentra apuntalada, así como las aulas en las que los niños y niñas recibían las clases de catequesis y confirmación. Igualmente, la iglesia había sido restaurada en su totalidad hace 6 años.

Al día siguiente de los movimientos sísmicos, miembros de la parroquia y del Paso Morado, arriesgaron sus vidas entrando al templo para salvar todas las imágenes que se encontraban en el interior y especialmente la de la Virgen del Carmen, titular de nuestra parroquia. La mayoría de esas imágenes fueron trasladadas a un lugar seguro anexo a la iglesia, que no corre peligro alguno. El resto de imágenes se trasladaron a la Casa Museo del Paso Morado.

En la actualidad, los actos litúrgicos se están celebrando en una capilla cedida temporalmente gracias a la generosidad de la Asociación Asprodes de Lorca, la cual tiene una capacidad máxima de 150 personas, cuando lo normal en esta parroquia, es que asistan un total de unas 350 personas los días festivos, en bodas, bautizos y comuniones, lo que nos supone que gran parte de esos feligreses se tengan que quedar en la calle o simplemente no puedan asistir a estos actos.

Las clases de catequesis de comunión, confirmación y diferentes cursos que se impartían en la parroquia, se están dando en la Casa Museo del Paso Morado, la residencia de Asprodes y en la propia capilla, ante la imposibilidad de acceder y poder utilizar los salones parroquiales existentes.

Esto es un problema para todos, pues al tener que distribuirnos en diferentes lugares, varios grupos de catequesis han tenido que juntarse, disminuyendo notablemente la calidad de la enseñanza de la catequesis, ya que la mayoría de las dependencias no están acondicionadas y no se encuentran separadas físicamente.

Todas las reuniones de grupos de adultos han tenido que ser suspendidas por no tener un lugar idóneo donde celebrarse.

A continuación, se muestra un reportaje fotográfico de la situación actual de nuestra parroquia, haciendo un contraste de cómo se encontraba ésta en fechas anteriores al 11 de mayo de 2011.



Fachada principal.



Fachada principal apuntalada y sin los ornamentos y santos que la presidían.



Fragmentos de los desprendimientos de los Santos y ornamentos de la fachada principal.



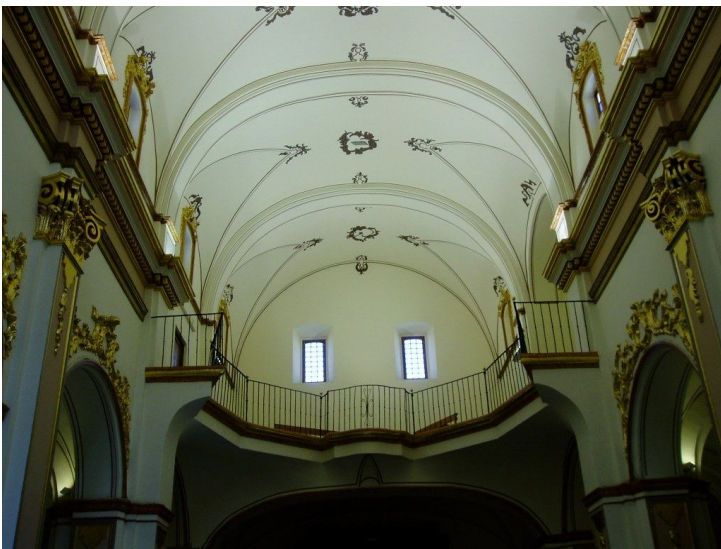
Entrada principal de la iglesia tras el desprendimiento del techo.



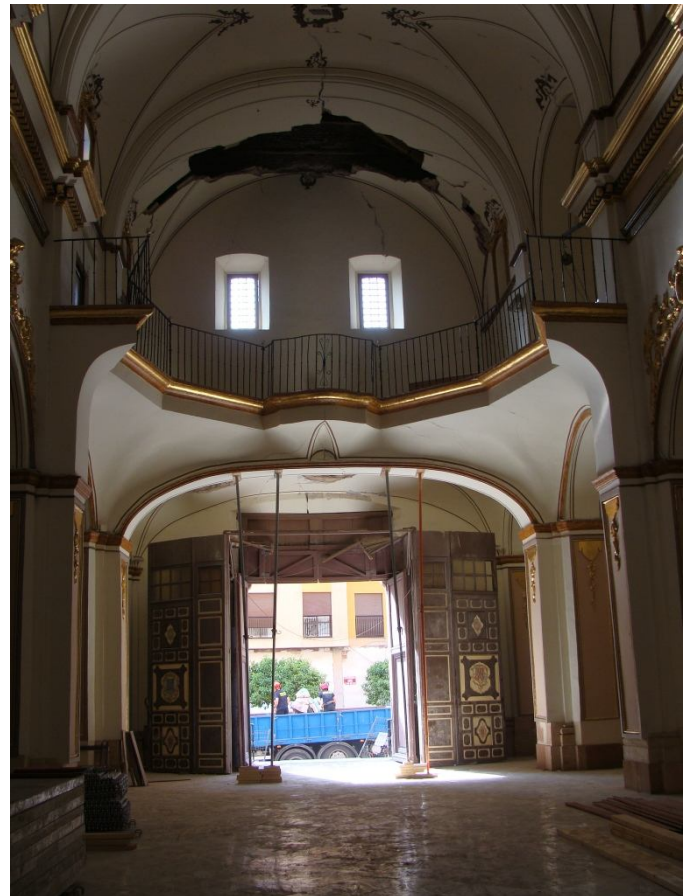
Nave central antes de los seísmos.



Nave central tras los seísmos, totalmente apuntalada.



Nave central y coro antes de los seísmos



Nave central y coro tras los seísmos.



Capillas laterales.



Estado actual de las capillas laterales con todos sus arcos y cúpulas fragmentados.



Altar mayor.



Estado actual de la parte superior del altar mayor.



Anillo de la cúpula central antes del 11M.



Detalle del anillo de la cúpula destrozado.



Sacristía de la parroquia.



Sacristía de la parroquia totalmente apuntalada.



Despacho del sacerdote.



Despacho del sacerdote convertido en almacén improvisado.



Sala de reuniones y conferencias.



Sala de reuniones convertida en el lugar donde albergar todos los elementos de la iglesia.



Aulas de catequesis agrietadas y apuntaladas.

ALGUNAS FOTOS MÁS DEL ESTADO ACTUAL DE LA IGLESIA



Boquetes en el coro, superior a la puerta principal.



Boquetes en el coro, superior a la puerta principal.



Bóveda superior del coro desprendida.



Arcos fragmentados que sustentan la cúpula.



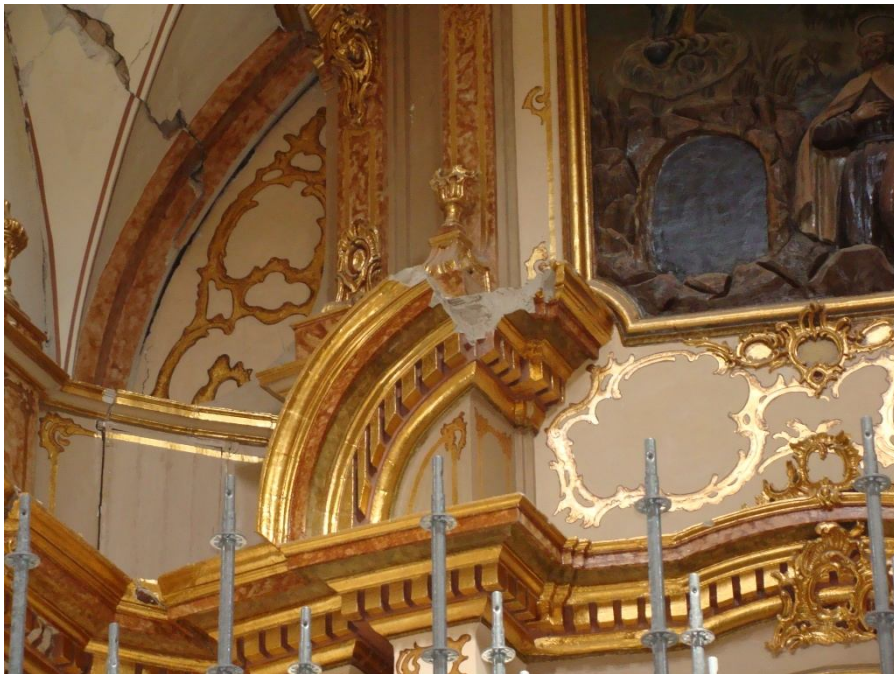
Nave lateral de la iglesia completamente agrietada.



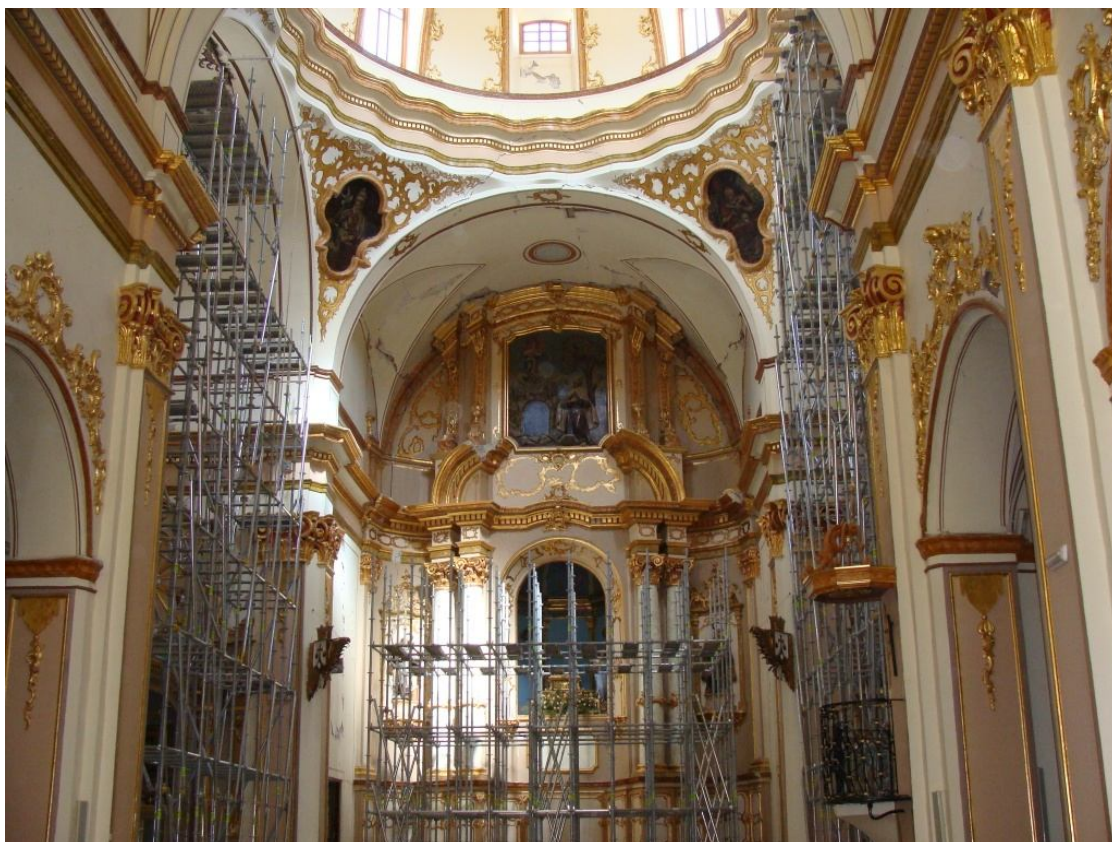
Estado de una de las paredes laterales.



Bóveda de la nave lateral.



Desprendimientos del Altar Mayor.



Vista general de la cúpula y nave central apuntaladas.



Sacristía apuntalada.



Pared nave lateral completamente fragmentada.



Vista general superior del Altar Mayor.



Desprendimiento de la bóveda superior al coro.



Arcos de las capillas laterales partidos.



Estado de una de las bóvedas laterales.



Desprendimientos en paredes laterales.